

Colaboración y alianzas para crear valor

Promovemos la colaboración y alianzas para el desarrollo y la operación sostenible del sistema de transmisión.

1. Colaboración con nuestros grupos de interés

Relacionamiento, comunicación y participación

Para nosotros es clave construir y mantener una relación fluida y de confianza con nuestros grupos de interés, entregándoles información clara y oportuna acerca de nuestro quehacer. Ello nos permite evaluar y definir de mejor manera las prioridades y estrategia del negocio.

Nuestros grupos de interés prioritarios son aquellos que pudieran verse afectados significativamente por nuestras actividades, productos y/o servicios; y aquellos cuyas acciones puedan afectar nuestra capacidad para llevar a cabo con éxito la estrategia u objetivos que nos hemos planteado.

Para entender como nos evalúan nuestros grupos de interés, aplicamos cada dos años una Encuesta de Reputación Corporativa. En la última versión aplicada, en 2018, participaron en total más de 300 personas, de las cuales 30 fueron entrevistadas en profundidad. Los participantes fueron colaboradores, clientes, mundo financiero, reguladores, legisladores, líderes informados, comunidades, propietarios de terrenos y contratistas. Este instrumento nos permite evaluar su opinión con respecto a nuestro desempeño en siete dimensiones del negocio: oferta, innovación, trabajo, integridad, ciudadanía, liderazgo y finanzas. Cada año identificamos nuestras brechas y establecemos planes de acción para acortarlos.

Esperamos aplicarla nuevamente en 2020, año en que la pandemia de COVID 19 puede interferir en esta planificación por lo que estamos en estos momentos reformulando este instrumento.

Participamos en 17 instancias y organizaciones de ámbitos como el sector eléctrico, la sostenibilidad, empresarial y la academia

Radiografía de nuestros grupos de interés

| ¿Quiénes son? | ¿Cómo nos relacionamos? | Sus principales intereses y preocupaciones |
|--|--|--|
| Accionistas | | |
| 100% de la propiedad pertenece a cuatro accionistas: Canadian Pension Plan Investment Board, British Columbia Investment Management Corporation, Public Sector Pension Investment Board y China Southern Power Grid International. | Reuniones telefónicas y presenciales todos los meses, tanto en Chile como en Canadá, videoconferencias programadas, reportes y Memoria Anual. | → Generación de Valor Sostenible sustentado en los 5 pilares de la estrategia de la compañía. → Ser un aporte al desarrollo de Chile. |
| Autoridades y entidades reguladoras | | |
| La compañía se relaciona principalmente con las siguientes entidades reguladoras: ministerios de Energía y Medio Ambiente, Comisión Nacional de Energía (CNE), Superintendencia de Electricidad y Combustibles (SEC), Comisión para el Mercado Financiero (CMF) y Coordinador Eléctrico Nacional (CEN). A nivel político, Transelec se relaciona con los miembros de la Comisión de Minería y Energía del Senado y de la Cámara de Diputados, así como con el Ministerio del Interior y los intendentes y gobernadores regionales, además de los Secretarios Regionales Ministeriales de Energía y otras carteras. | Reuniones presenciales cuando se requieren, entrega de información del quehacer de la compañía a través de newsletter corporativo mensual, Memoria Anual, Reporte de Sostenibilidad y sitio web, realización de eventos corporativos como seminarios y visitas a subestaciones. El relacionamiento se produce cuando la empresa invita, cuando es invitada a exponer su posición, o cuando se solicitan audiencias mediante la Ley de Transparencia. | → Ciudadanía → Calidad de servicio → Que Transelec sea un buen ciudadano → Nuevos proyectos |
| Clientes | | |
| Están compuestos principalmente por los clientes no regulados (como por ejemplo empresas mineras) que requieren una línea de transmisión para el desarrollo de sus proyectos, y las empresas generadoras de diferentes tipos de energía que necesitan conectarse al sistema de transmisión. En el último tiempo han cobrado relevancia las Energías Renovables No Convencionales (ERNC), que usualmente cuentan con poco tiempo para conectarse al sistema. | Reuniones con cada cliente cuando es necesario; desayunos para conversar acerca de soluciones y temáticas de interés; entrega de información de la compañía a través del newsletter corporativo mensual; Memoria Anual; sitio web; presencia en eventos relevantes del sector eléctrico y publicaciones en medios de comunicación nacionales y regionales. | → Tiempos de respuesta → Transparencia → Liderazgo → Calidad de servicio |

Colaboradores y contratistas

Los colaboradores son todos quienes trabajan en forma directa en Transelec, y cuyo desempeño es clave para alcanzar el cumplimiento de las metas de la empresa. Actualmente, este grupo está compuesto por 562 personas.

1. Con los colaboradores nos comunicamos a través de talleres, jornadas de trabajo, desayunos con el Gerente General, boletines zonales, newsletters, revista El Trasmisor, Transelec TV, intranet y sitio web, entre otras.

- Calidad del empleo
- Seguridad
- Liderazgo de la compañía

Los contratistas suman 2.627 personas, quienes se desempeñan de forma indirecta en Transelec en cuatro áreas.

2. Con los contratistas nos relacionamos mediante talleres de capacitación, jornadas de trabajo, folletería temática y relación directa a través de los ITOS correspondientes con el Área de Proyectos de la compañía.

Comunidades

Transelec cuenta con cerca de 10 mil kilómetros de líneas. Si bien para nuestra compañía las comunidades están compuestas por todos los habitantes de las localidades, asentamientos, pueblos y ciudades aledaños a sus instalaciones, hemos priorizado más de 20 comunidades con las cuales nos relacionamos directamente y de forma continua. Las comunidades consideran también a las autoridades vecinales o comunales.

Mesas de trabajo con dirigentes vecinales y autoridades locales, programas y proyectos de inversión social, actividades de participación ciudadana anticipada y formal para proyectos, distribución de boletines zonales con información relevante, presencia en radios locales, visitas de las comunidades a las subestaciones, publicaciones en medios de comunicación, entre otros. Contamos con un Sistema de Gestión de Comunicaciones para atender las consultas, sugerencias y reclamos de las comunidades.

- Aporte al desarrollo local
- Acceso a la información respecto a impactos socioambientales de la compañía, así como medidas de mitigación y compensación en caso de aplicarse.

Propietarios de terrenos

Corresponde a los propietarios de los predios donde están emplazadas las líneas de transmisión de Transelec. Se trata de un grupo de interés que previamente no abordábamos de manera explícita.

Directamente a través de las actividades de mantenimiento, campañas educativas, como por ejemplo de Prevención de Riesgos Eléctricos, así como información sobre la compañía, y deberes y derechos de los propietarios. A partir del año 2018 implementamos un Modelo de Relacionamiento con Propietarios que explicita las instancias de comunicación e incorpora mecanismos de medición de calidad de la relación.

- Seguridad de las personas
- Que Transelec sea un buen ciudadano

Líderes informados

Son todas aquellas personas que por su expertise o cargo tienen un amplio conocimiento y opinión acerca de lo que acontece en el sector eléctrico y en cómo puede influir en el país. La mayoría está relacionada con *think tanks*, gremios, medios de comunicación, mundo académico y consultoras externas especializadas.

Reuniones uno a uno, newsletter corporativo mensual, Memoria Anual, Reporte de Sostenibilidad, sitio web, redes sociales y publicaciones en medios de comunicación. Desde 2016 desarrollamos el ciclo de seminarios "Conversaciones que conectan", en los que participan representantes de los distintos estamentos de la sociedad, de las distintas zonas del país.

- Calidad de servicio
- Buen ciudadano.
- Nuevos proyectos
- Transformación Digital
- Innovación

Sector empresarial y financiero

El sector empresarial está conformado por todas aquellas asociaciones gremiales (SOFOFA, CPC, empresas eléctricas, entre otras) que impulsan el crecimiento y la discusión de los temas país. El sector financiero está compuesto por la banca nacional e internacional, clasificadoras de riesgo y compañías de seguros.

Reuniones, desayunos, newsletter corporativo mensual, Memoria Anual, Investor Day, Reporte Trimestral de Resultados, Reporte de Sostenibilidad, sitio web y publicaciones en medios de comunicación, además de los diversos seminarios que realiza la empresa.

- Solidez
- Liderazgo
- Innovación

Instancias y organizaciones en las que participamos

Con el objetivo de contribuir al desarrollo de la sociedad y del sector de energía participamos activamente en las siguientes organizaciones e iniciativas

| Sector energía y transmisión | Empresariales | Sostenibilidad e integridad | Alianzas con la academia |
|--|--|---|--|
| 1. Consejo Internacional de Grandes Redes Eléctricas Mundiales (CIGRE): en el capítulo chileno nuestro Subgerente de Nuevas Tecnologías, Alex Alegría, es director y nuestro Gerente de Ingeniería y Estudios, Bladimir Rivas, es tesorero | 5 Sociedad de Fomento Fabril (SOFOFA, Chile): el Gerente General de Transelec, Andres Kuhlmann, es Consejero Electivo para el periodo 2019-2023. | 9. Fundación Acción Empresas: organización gremial que reúne a empresas que quieren gestionar sus negocios de manera sostenible bajo una lógica de competitividad y sostenibilidad. El VP de Asuntos Corporativos y Sustentabilidad, David Noe, forma parte del Directorio. | 15. Centro de Innovación UC, alianza para promover iniciativas de innovación con sus alumnos. |
| 2. World Energy Council Chile (WEC): somos socios y nuestro Vicepresidente de Asuntos Corporativos y Sostenibilidad, David Noe, es Director de esta organización que promueve el diálogo entre líderes de alto nivel del ámbito público, privado y la academia en temas de alta relevancia para el sector energético del país. | 6. Cámara Chileno-Canadiense de Comercio: el Gerente General de Transelec, Andres Kuhlmann, forma parte del Directorio. | 10. Pacto Global: capítulo chileno ligado a la Organización de las Naciones Unidas (ONU) que busca examinar los temas críticos relacionados con la sostenibilidad en el mundo empresarial. | 16. Facultad de Derecho UC, alianza en torno a las Jornadas de Derecho UC. |
| 3. International Transmission Operations & Maintenance Survey (ITOMS): consorcio mundial compuesto por las principales empresas de transmisión que mide bianualmente parámetros de calidad de servicios y costos asociados. El VP de Operaciones, Rodrigo López, forma parte del Directorio. | 7. Cámara Chileno-Norteamericana de Comercio (AMCHAM): Transelec es socio de esta organización de comercio que reúne a empresas en Chile. | 11. Fundación PROhumana: promueve el cambio cultural en empresas chilenas en pos de una mayor sostenibilidad. | 17. Tenemos acuerdos de colaboración con los departamentos de Ingeniería eléctrica de la UTFSM, USACH, PUC, Universidad de Chile, Universidad de Concepción, PUCV, Universidad de Talca y Universidad La Frontera de Temuco. |
| 4. Asociación Gremial de Empresas Eléctricas (EEAG): el VP de Asuntos Jurídicos, Arturo Le Blanc, y VP de Asuntos Corporativos y Sustentabilidad, David Noe, integran el Directorio. | 8. Asociación de Proveedores Industriales de la Minería (APRIMIN). | 12. Fundación Generación Empresarial: promueve los valores de ética y compliance al interior de las empresas chilenas. | |
| | | 13. Empresas Conscientes: organismo que promueve la sostenibilidad y el valor compartido en empresas socias. | |
| | | 14. País Circular: proyecto editorial que promueve la sostenibilidad y difunde las mejores iniciativas de cuidado del planeta en Chile y el mundo. | |

2. Colaboración con el ecosistema para generar valor

Promovemos la colaboración y alianzas para el desarrollo y la operación sostenible del sistema de transmisión. Entendemos que la colaboración con nuestro ecosistema nos permite ser flexibles, crecer y adaptarnos.

La apuesta hoy es avanzar en asociatividad, generando alianzas con otras organizaciones que permitan acelerar resultados y aumentar impactos. Es por ello que queremos seguir potenciando el trabajo asociativo como hoja de ruta para la sostenibilidad y parte fundamental de nuestras prioridades. Somos activos en promover y hacernos parte de procesos y proyectos que involucran a otras empresas, a instituciones públicas, a las comunidades y, en general, a cualquier institución relevante.

La asociatividad también está en el centro de nuestro modelo de relacionamiento con los grupos de interés. Estamos comprometidos con ella porque convoca a actores diversos y complementarios; porque genera sinergias y mayor eficiencia y, sobre todo, porque permite obtener resultados más rápidos y de mayor impacto para nosotros y para nuestro ecosistema.

Aporte para generar mejores políticas públicas y un mejor sistema energético

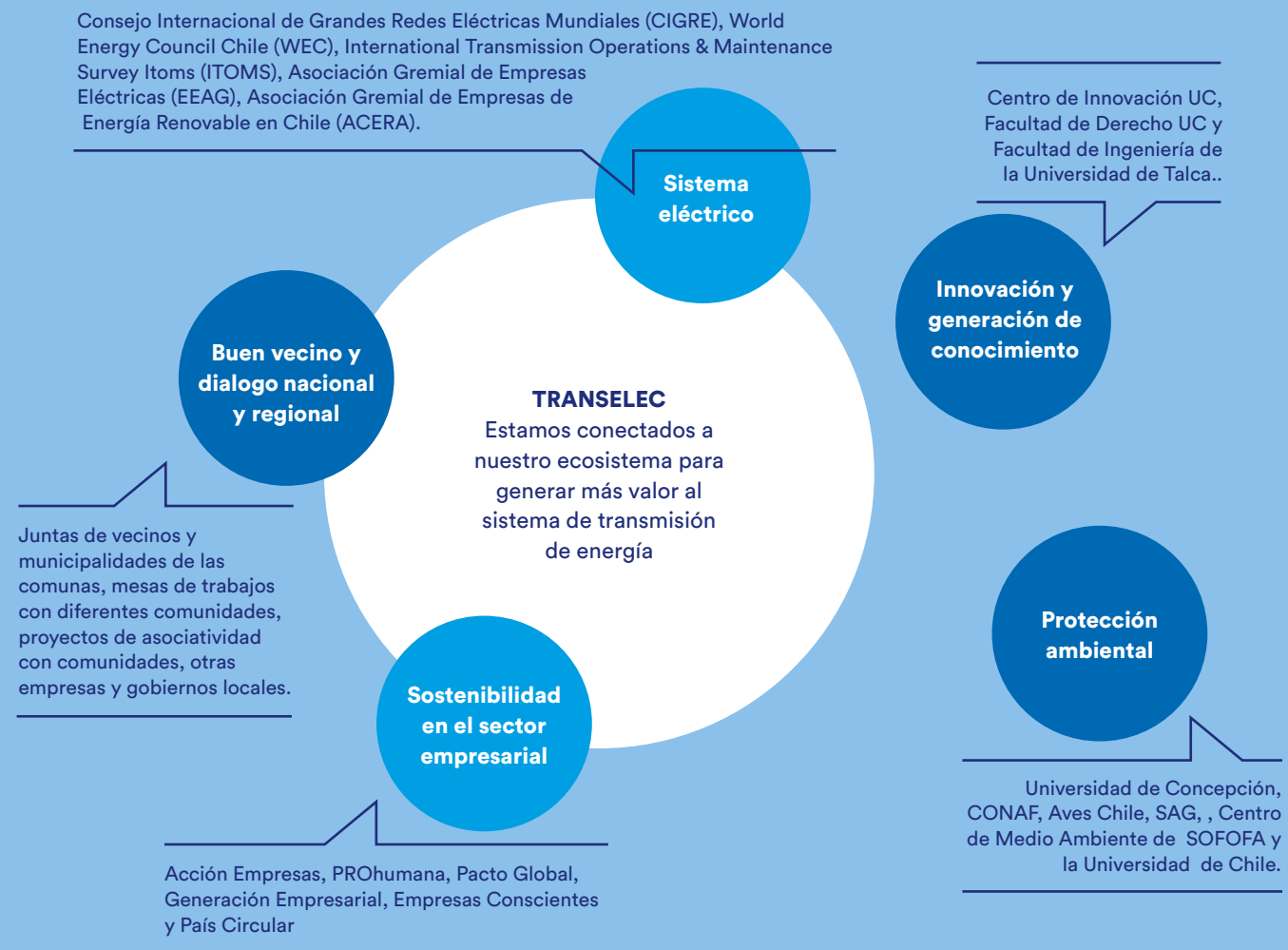
En materia de energía y transmisión nuestra mirada hoy y siempre ha sido la de aportar al desarrollo del país. Así, en los últimos años hemos participado en la reforma a la Ley General de Servicios Eléctricos (N°20.936/2016) y sus reglamentos asociados. En Chile este tipo de política pública es responsabilidad de la Comisión Nacional de Energía, e incluye etapas de procesos participativos con todos los actores del mercado eléctrico.

Es fundamental que la energía del futuro, con todos los cambios que puedan implicar el desarrollo de la tecnología, los nuevos modelos de negocio y las oportunidades que abra la legislación, se desarrolle con altos estándares de calidad y de seguridad para satisfacer las expectativas del cliente. En ese contexto, nuestro compromiso con la investigación, desarrollo e innovación (I+D+I) es absoluto, ya que estos ámbitos influyen de manera importante en nuestro éxito, nuestra sobrevivencia y en la sostenibilidad del sistema eléctrico.

Entendemos que resulta clave colaborar con el ecosistema para generar valor. Impulsar la innovación abierta junto a otros actores de la sociedad como universidades y centros de conocimiento, empresas de nicho, entre otros, nos habilita a desarrollar soluciones que mejoren nuestra productividad y calidad de manera efectiva.

🔍 Ver información sobre Innovación y Transformación Digital en pág. 32.

Ecosistema de alianzas para generar valor



Iniciativas destacadas de colaboración

Conversaciones que conectan en alianza con Sofofa

Desde 2016 organizamos ciclos de seminarios para generar espacios de conversación y reflexión en torno a temas de interés público. En 2019 se abordó el tema de la innovación, con foco en la zona sur del país, donde se realizó el encuentro que convoca personalidades del mundo público y privado.

La clave está en el diálogo para así enfrentar los nuevos desafíos de manera colaborativa.

Innovación en alianza con el Centro de Innovación UC

Participamos en diversas oportunidades en el programa Desafío SinLímites del Centro de Innovación de la UC, que vincula estudiantes de distintas carreras de dicha universidad con las empresas socias del centro en torno a la innovación y el emprendimiento en el país. La iniciativa invita a los alumnos a trabajar en equipos multidisciplinarios para resolver desafíos reales planteados por diversas empresas e instituciones.

🔍 Ver información de Desafío SinLímites en 2019 en pág. 34.

Proyectos de inversión social fruto de mesas de trabajo con la comunidad

Gracias a las mesas de trabajo con la comunidad que realizamos desde 2017 se realizaron mejoras en infraestructura comunitaria, equipamiento de sedes sociales y diálogo en torno a las obras de transmisión se dieron. Ejemplo de ello fue la entrega de ochos proyectos de inversión social a las juntas de vecinos de la comuna de Cerro Navía en 2019.

🔍 Ver información sobre la generación de valor en la comunidad en pág. 56.