

01

Transelec en una mirada

Somos la principal empresa de transmisión de energía eléctrica de Chile; transportamos la energía que ilumina al 98% de la población, desde Arica a Chiloé.

NUESTRO NEGOCIO

El negocio de Transelec es la transmisión de energía eléctrica. Nuestra empresa transporta la energía que ilumina al 98% de la población que habita entre Arica y Chiloé, a través de 9.648 kilómetros de líneas de transmisión y 61¹ subestaciones, desde las zonas generadoras hasta los centros poblados e industriales.

Somos propietarios y operadores de la mayoría de las instalaciones de transmisión eléctrica que conforman el Sistema Eléctrico Nacional.

En 2016 el Grupo inició su internacionalización con el arribo a Perú, a través de la empresa CONELSUR.

Transelec es propiedad de un consorcio integrado por los fondos canadienses *Canadian Pension Plan Investment Board*, *British Columbia Investment Management Corp.* y *Public Sector Pension Investment Board*, y de la empresa *China Southern Power Grid International*

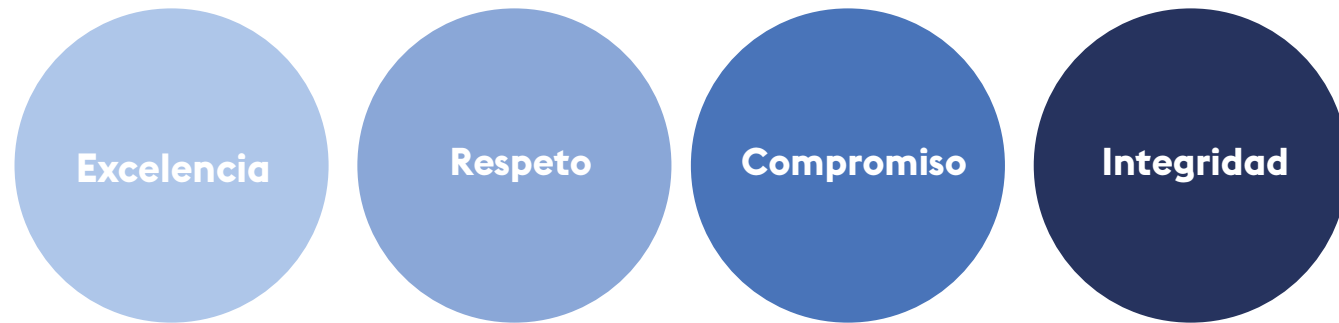
¹ Corresponde a subestaciones eléctricas donde Transelec es propietaria, arrendataria, usufructuaria, o explota a cualquier título una cantidad relevante de instalaciones de transmisión.

QUÉ NOS INSPIRA

NUESTRA MISIÓN

Liderar el negocio de la transmisión de energía eléctrica en Chile satisfaciendo, adecuadamente, las necesidades del país y los requerimientos de nuestros clientes a través del desarrollo de soluciones eficientes y de calidad; operando correctamente el sistema; y manteniendo un alto estándar de seguridad y salud ocupacional. Creamos valor sostenible para nuestros accionistas, generando relaciones de confianza con nuestras comunidades y actuando en forma íntegra y sustentable frente al medio ambiente.

NUESTROS VALORES



LA TRANSMISIÓN EN CHILE

La energía es transportada a través de líneas de transmisión de alta tensión, desde las fuentes de generación hacia las ciudades, a usuarios industriales y mineros. La energía allí es recibida por las subestaciones, donde es convertida a baja tensión para su distribución al usuario final.

El año 2017 se logró un hecho histórico al interconectar el SIC (Sistema Interconectado Central) con el SING (Sistema Interconectado del Norte Grande), dando origen al Sistema Eléctrico Nacional. Transelec tuvo el honor de participar en esta importante iniciativa junto a las empresas Engie e ISA.

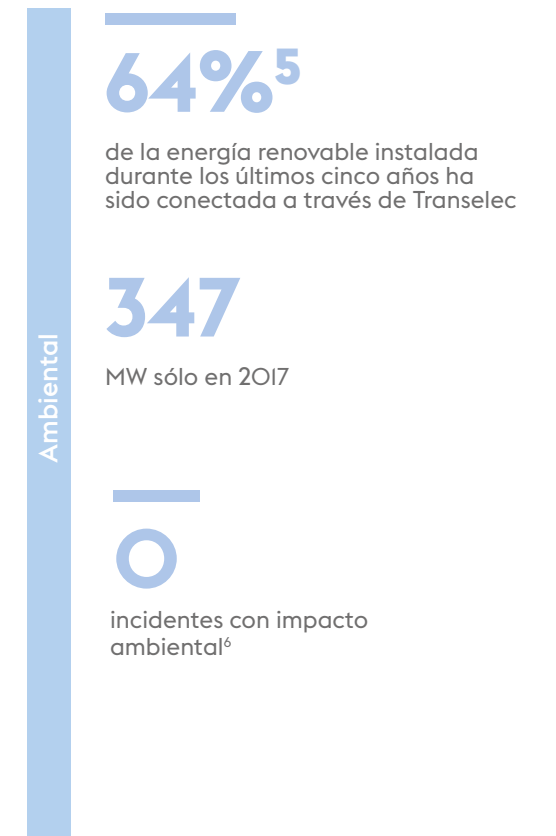
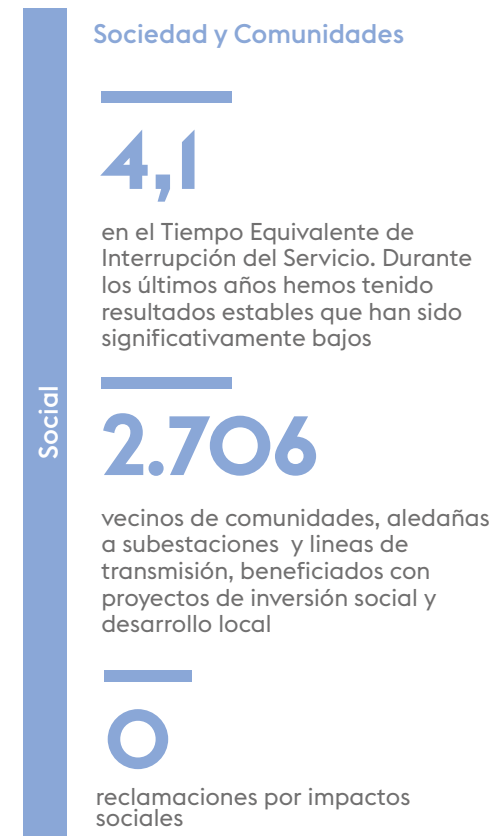
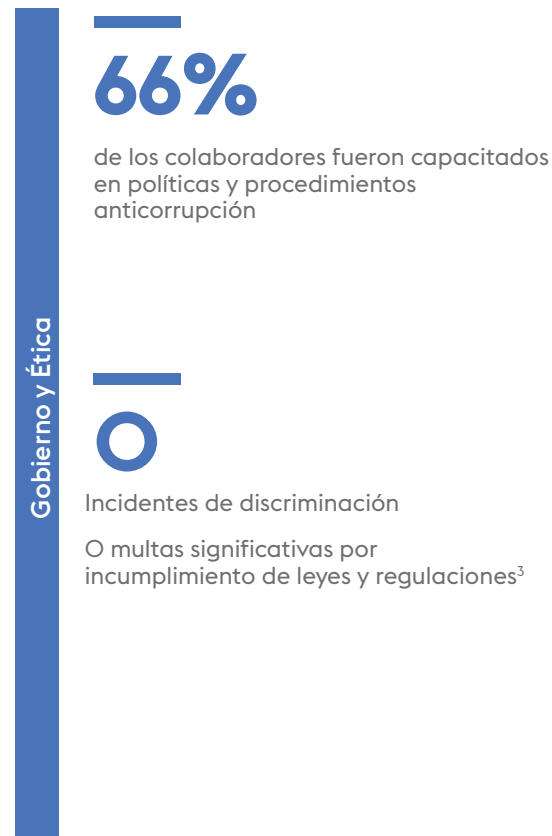
La interconexión entre el SING y el SIC era un sueño largamente anhelado por los distintos actores de la industria, dado los grandes beneficios que traerá para todo el país. El actual sistema

alcanza los 3.100 Km y abarca casi la totalidad del territorio nacional, desde la ciudad de Arica por el norte, hasta la Isla de Chiloé, en el sur.

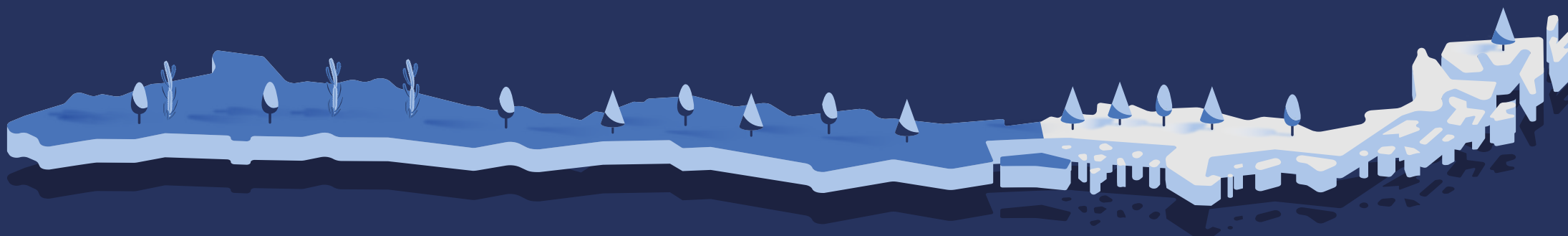
El Coordinador Eléctrico Nacional (CEN), controla la operación del sistema, además de implementar las nuevas tareas estipuladas en la Ley de Transmisión, como el monitoreo de la competencia y la promoción de Investigación y Desarrollo (I+D), entre otros puntos. Cumplirá también funciones claves en la planificación de la expansión de la transmisión y en la definición de los servicios complementarios, además de la incorporación de nuevas tecnologías, para la seguridad en las operaciones del sistema.



CIFRAS 2017



NUESTRA PRESENCIA EN CHILE



Más información sobre la naturaleza de la propiedad y forma jurídica, los negocios en los que participamos, la operación del sistema de transmisión, su regulación, mercados, ubicación y características de las instalaciones, en www.transelec.cl y en Memoria Anual 2017, disponible en dicha página web.

Con su arribo a Perú a través de Conelsur el "Grupo Transelec" inició su internacionalización en 2016

² Para el cálculo de los kilómetros de líneas asociados a Transelec, se utilizó la información interna de la empresa. Para los km de línea asociados a otras empresas, se utilizaron los datos publicados en la página web de la infotécnica del Coordinador Eléctrico Nacional.

³ Se considera que una multa es significativa si su valor excede US\$ 1.000.000.

⁴ Al 31 de diciembre de 2017.

⁵ Porcentaje medido en base a la capacidad instalada en MW. Fuente: CNE y Transelec

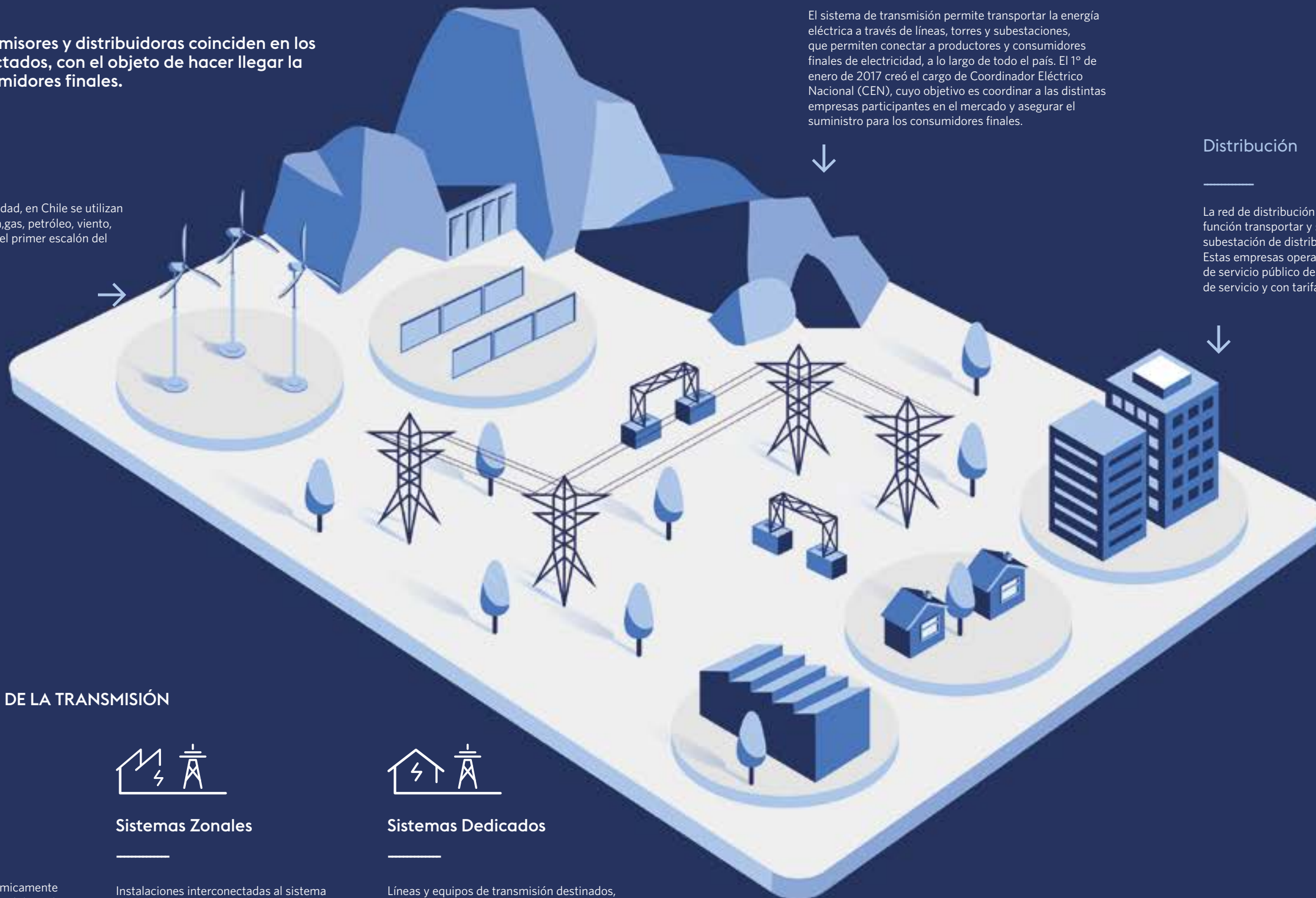
⁶ Ver página 74

LA RUTA DE LA ELECTRICIDAD

Generadores, transmisores y distribuidoras coinciden en los sistemas interconectados, con el objeto de hacer llegar la energía a los consumidores finales.

Generación

Para la generación de electricidad, en Chile se utilizan como fuentes de energía agua, gas, petróleo, viento, sol y biomasa, entre otros. Es el primer escalón del mercado eléctrico.



Sistema de Transmisión

El sistema de transmisión permite transportar la energía eléctrica a través de líneas, torres y subestaciones, que permiten conectar a productores y consumidores finales de electricidad, a lo largo de todo el país. El 1° de enero de 2017 creó el cargo de Coordinador Eléctrico Nacional (CEN), cuyo objetivo es coordinar a las distintas empresas participantes en el mercado y asegurar el suministro para los consumidores finales.

Distribución

La red de distribución eléctrica tiene como principal función transportar y suministrar la energía desde la subestación de distribución, hacia los usuarios finales. Estas empresas operan bajo régimen de concesión de servicio público de distribución, con obligación de servicio y con tarifas reguladas.

FUNCIONAMIENTO DE LA TRANSMISIÓN



Sistema Nacional

Líneas y subestaciones económicamente eficientes y necesarias para posibilitar el abastecimiento de la totalidad de la demanda, bajo distintos escenarios de disponibilidad de generación.



Sistemas Zonales

Instalaciones interconectadas al sistema eléctrico, dispuestas para el abastecimiento exclusivo de grupos de consumidores finales libres o regulados, ubicados en zonas de concesión de empresas distribuidoras.



Sistemas Dedicados

Líneas y equipos de transmisión destinados, principalmente, al suministro de energía eléctrica para clientes no regulados, o para evacuar la producción de una central o un grupo reducido de centrales generadoras. El transporte por estos sistemas se rige a través de contratos privados entre las partes.

CADENA DE SUMINISTRO

La correcta gestión de la cadena de suministro es esencial para lograr el servicio de transmisión de alta calidad que nos caracteriza. Es por ello que, junto a la gestión de costos y calidad, ponemos especial énfasis en el oportuno suministro de repuestos, equipos y servicios, en identificar y gestionar los riesgos en la cadena, y en incorporar los estándares de sostenibilidad de Transelec, especialmente entre nuestros proveedores y contratistas.

358 empresas proveedoras de insumos y servicios integraron nuestra cadena de suministro en los últimos 3 años (198 solo en 2017). Los trabajadores de empresas proveedoras de servicios (contratistas) son 2.160 personas, los que representan el 80% de la fuerza laboral total, considerando también a los empleados propios (526 personas).

Respecto de los proveedores de servicios (contratistas), en la etapa de diseño y construcción de proyectos son críticos

aquellos que nos prestan servicios de ingeniería, suministro y construcción. Particularmente, cuando cuando se enfrentan proyectos integrados (no EPC) en los cuales cada etapa del proceso es realizada por un actor diferente. La complejidad se debe a que el desarrollo de la ingeniería necesita el *input* del suministrador de equipos, y el constructor necesita de la ingeniería para obtener los permisos y ejecutar los trabajos en terreno. El rol de Transelec en esta cadena de valor, es asegurar que se cumpla con la calidad y los plazos de ejecución comprometidos con el cliente final, manteniendo en todo momento el control de costos de cada proyecto.

Respecto a la etapa de operación y mantenimiento de líneas y subestaciones, son cruciales los proveedores de servicios para el mantenimiento preventivo y correctivo de líneas de transmisión, subestaciones eléctricas, telecomunicaciones y SCADA (Supervisión, Control y Adquisición de Datos).

Información sobre las iniciativas realizadas con los proveedores para integrar la sostenibilidad en sus prácticas y los procedimientos de evaluación de riesgo aplicados a ellos, en pág. 66.

⁷ Proveedores a los que se realizó orden de compra durante el año.

HUELLA DE VALOR

La Huella de Valor permite visualizar cómo se distribuye el valor financiero generado por Transelec entre sus principales grupos de interés.

El valor financiero que generamos se distribuye hacia:

- La propia empresa, a través de la reinversión del valor que retiene anualmente en utilidades.
- Los accionistas, por el monto que efectivamente perciben con cargo a los resultados del año.
- Los financistas, por el monto de intereses devengados en el año, que financia operaciones e infraestructura.
- Los colaboradores, por el valor que reciben por concepto retributivo (remuneraciones y beneficios).
- El Estado, por los montos devengados por concepto tributario.
- La comunidad y el medio ambiente, a través de las partidas financieras vinculadas con acciones que benefician de manera directa al medio ambiente, a las personas y a la sociedad en su conjunto.

La distribución de valor responde al contexto operacional de una empresa que requiere realizar permanentes inversiones en nuevas líneas y mantenimiento; otorgar un retorno consistente a sus accionistas y a otros proveedores de financiamiento de largo plazo; aportar valor para el funcionamiento del Estado; dar empleo de calidad a un grupo calificado de personas; y respetar a la comunidad y al medio ambiente en el cual están insertas sus operaciones.



Reinversión en la empresa

US\$ 89,4 millones en reinversión (US\$ 96,5 millones en 2016)

Proveedores de servicio

US\$ 40,6 millones en pagos a proveedores (US\$ 37,0 millones en 2016)
Ver pág.66.

Accionistas y financistas

US\$ 127,8 millones en pagos a accionistas (US\$ 121,0 millones en 2016)

US\$ 104,6 millones en pagos a financistas (US\$ 86,9 millones en 2016)

Colaboradores

US\$ 48,0 millones en remuneraciones y beneficios (US\$ 40,8 millones en 2016)
Ver pág. 59.

Estado

US\$ 101,5 millones en impuestos (US\$ 85,8 millones en 2016)
Ver pág. 76.

Comunidad y medio ambiente

US\$ 6,1 millones en proyectos ambientales, sociales, donaciones (US\$ 1,9 millones en 2016)
Ver pág. 76.

El crecimiento de la inversión en 2017, respecto de 2016, se explica por un aumento transversal en los montos de estudios y declaraciones de impacto ambiental, la inversión en medidas ambientales y comunitarias, así como en la inversión social. En 2017 también se excluyeron del monto informado, las fajas de servidumbres.